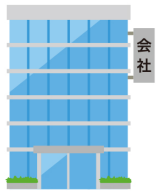
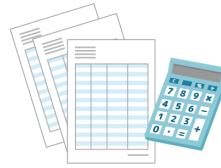


教材① 企業の生産活動と企業会計



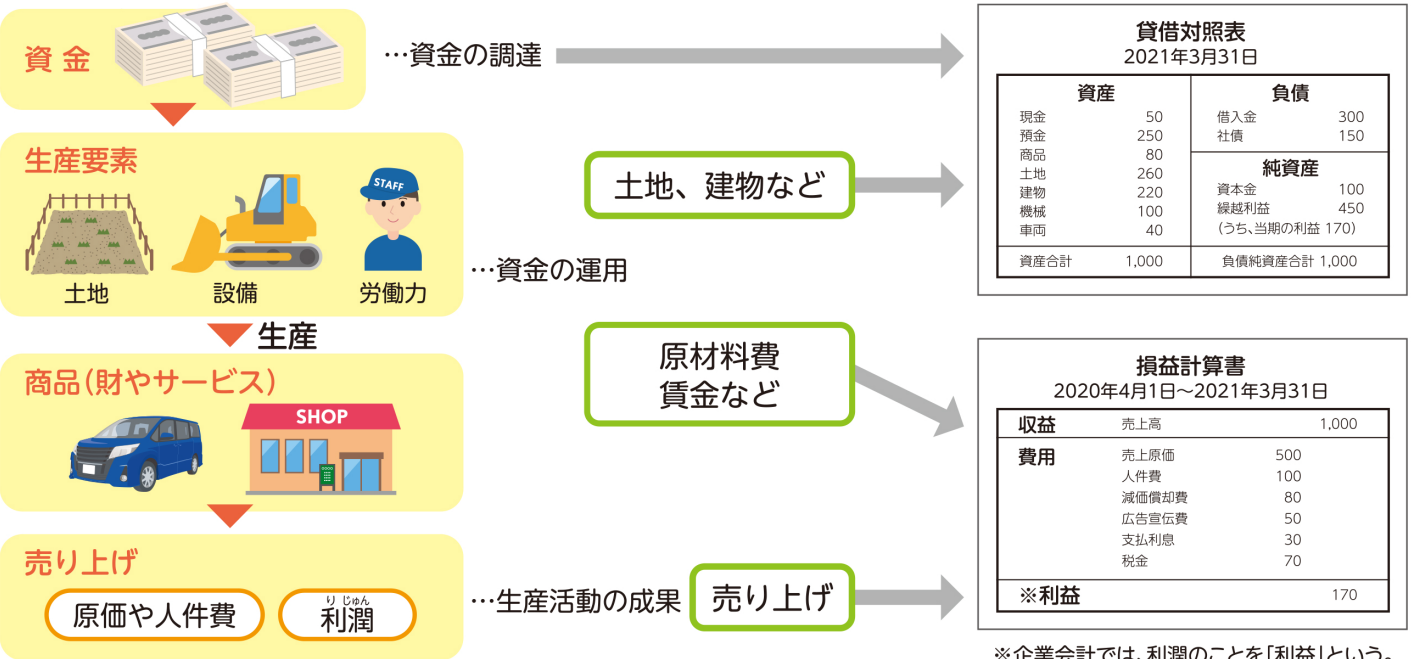
企業の生産活動

企業は、調達した資金を運用し、さまざまな財やサービスを生産する。



企業会計

企業の生産活動を金額で記録し、報告する。



貸借対照表
2021年3月31日

資産		負債	
現金	50	借入金	300
預金	250	社債	150
商品	80	純資産	
土地	260		
建物	220		
機械	100		
車両	40		
資産合計	1,000	資本金	100
		繰越利益	450
		(うち、当期の利益 170)	
		負債純資産合計	1,000

損益計算書
2020年4月1日～2021年3月31日

収益	売上高	1,000
費用	売上原価	500
	人件費	100
	減価償却費	80
	広告宣伝費	50
	支払利息	30
	税金	70
	※利益	

※企業会計では、利潤のことを「利益」という。

東京書籍『新編 新しい社会 公民』P.128 を基に作成

企業会計は、企業の経営成績と財政状態を表す。→ 会計情報は、法律によって開示が義務付けられている。

1年間(2020年4月1日～2021年3月31日)の経営成績を表す。

損益計算書
2020年4月1日～2021年3月31日

収益	売上高	1,000
費用	売上原価	500
	人件費	100
	減価償却費	80
	広告宣伝費	50
	支払利息	30
	税金	70
	利益	利益=収益-費用

2021年3月31日時点の財政状態を表す。

貸借対照表
2021年3月31日

資産		負債	
現金	50	借入金	300
預金	250	社債	150
商品	80	純資産	
土地	260		
建物	220		
機械	100		
車両	40		
資産合計	1,000	資本金	100
		繰越利益	450
		(うち、当期の利益 170)	
		負債純資産合計	1,000

返済必要
返済不要

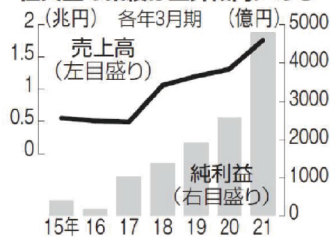
※純資産とは、資産から負債を引いた額。

一定のルール(会計基準)に従った記録・集計・報告

損益計算書が経営成績を表すとは?
企業の経営活動を通じた利益の獲得状況を表している。

貸借対照表が財政状態を表すとは?
表の右側は、企業の生産活動に投下されている資金の調達源泉(どのように資金を調達したか)を、左側は、それらの資金の運用状態を表している。

任天堂の業績は上昇傾向にある



「ニンテンドースイッチ」＝同社提供

巣ごもり効果 任天堂最高益

スイッチ好調 3月期4800億円

任天堂が6日発表した2021年3月期決算は、売上高が前年比34・4%増の1兆7589億円、純利益が同85・7%増の4803億円だった。ゲーム機の「ニンテンドースイッチ」

や、人気ソフト「あつまれ どうぶつの森」の販売が好調で、営業利益と純利益は過去最高だった。

昨年3月末に発売した「あつ森」は21年3月期に2085万本が売れ、販売累計は3263万本に達した。ソフトの人気を受けてゲーム機本体のスイッチの販売台数も伸び、前年比37・1%増の2883万台。

全体の売上高は09年3月期に次ぐ高水準となった。古川俊太郎社長はこの日の会見で、「上期(20年4～9月期)は例のない規模で推移した」と話した。

新型コロナウイルスの感染拡大による「巣ごもり」で、「ゲーム機で久々に遊ぶお客様が増えた」(古川社長)という。ソフトのダウンロード販売やオンラインサービスの会員料といった「デジタル売上高」も前年比で7割近く増えて、3441億円だった。

ただ、こうした追い風は一過性の面もあるとして、22年3月期の業績予想は売上高1兆6千億円、純利益3400億円の減収減益を見込んでいる。

スイッチは販売開始から5年目を迎えた。過去のゲーム機に比べると、時間が経っても堅調な売れ行きという。22年3月期の販売台数は前年比約1割減の2550万台の見通し。新型機に関して古川社長は、「現時点で申し上げられることはない」とだけ述べた。

一方で、半導体不足がゲーム機の製造に影響するおそれも出てきた。古川社長は「想定以上の需要があり、世界的な半導体部材の需給逼迫もあって、つくりたい数をすべてつくれる状況ではない」と説明。今後の生産に遅れが生じる可能性も示唆した。

21年3月期はゲーム業界の好調さが目立つ。昨秋からプレイステーション5を売り出したソニーグループは、ゲーム事業の売上高が2兆6563億円と、前年に比べて6787億円増えた。10日に決算を発表予定のカプコンは営業利益30

5億円、純利益210億円といずれも過去最高を予想している。(橋本拓樹)

※朝日新聞 2021年5月7日 承諾番号[24-2208]
教材は発行者の責任のもと、本文の一部を赤字にしています。
朝日新聞社に無断で転載することを禁じます。

教材③ 中古車市場の例

例 中古車市場における逆選択(逆淘汰)

Aさんの車

見た目はきれいだが
実は故障しやすい。
実質的な価値は**20万円**



Bさんの車

見た目がきれいで
品質も良い。
実質的な価値は**100万円**



中古車を購入したいCさん

どれが品質の良い車か、売り手は知っていても
買い手にはわからない(情報の非対称性)。
買い手は品質の悪い車を買わされることを恐れ、
価格の相場は**100万より安くなる**。

査定



『どっちも見た目は同じだな』
この車に支払ってもいい金額
は、**60万円**くらいかな？

すると市場はどうなるか…

実質より高値だ!
ここで売ってしまおう。

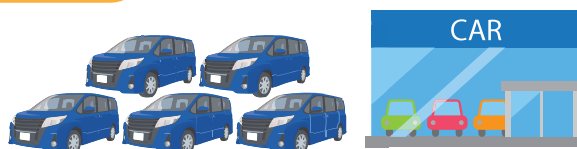


Aさん

実質より安値だ!
売るのはやめておこう。

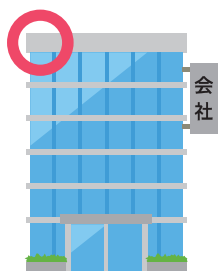


Bさん

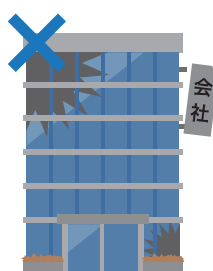


100万円の価値のある車を供給する者がいなくなり
市場には低品質な車ばかりが出回るようになる。
→ 買い手が望む高品質の車が市場から消えてしまう。

例 証券市場(株式市場など)における逆選択(逆淘汰)



優良企業



優良でない企業

企業が①()を
開示しなければ……

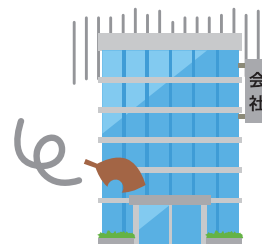
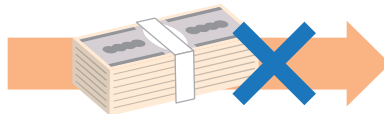
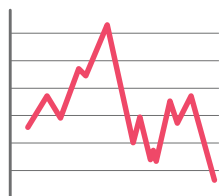


②()が③()企業を
見分ける情報を持つことができない。



どの企業に
投資をするべきか
分からないよ。

すると市場はどうなるか…



投資家は優良でない企業の④()
を恐れるため、投資家にも買ってもらえない④()
発行価格は、優良企業の本来の価格よりも⑤()
いものになる。

⑥()成績が良い優良企業でも
⑦()が難しくなり、証券市場から
優良企業が消えていく。

→ 経済の⑧()が阻害される。

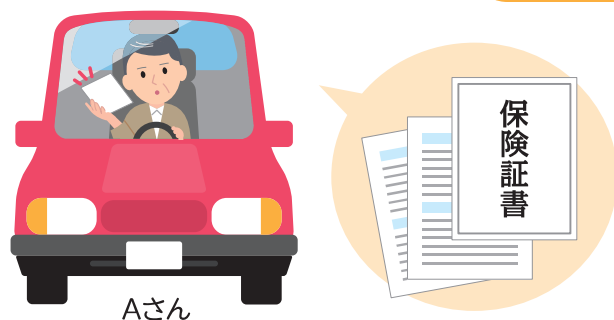
教材④ 自動車保険の例

例 自動車保険におけるモラルハザード



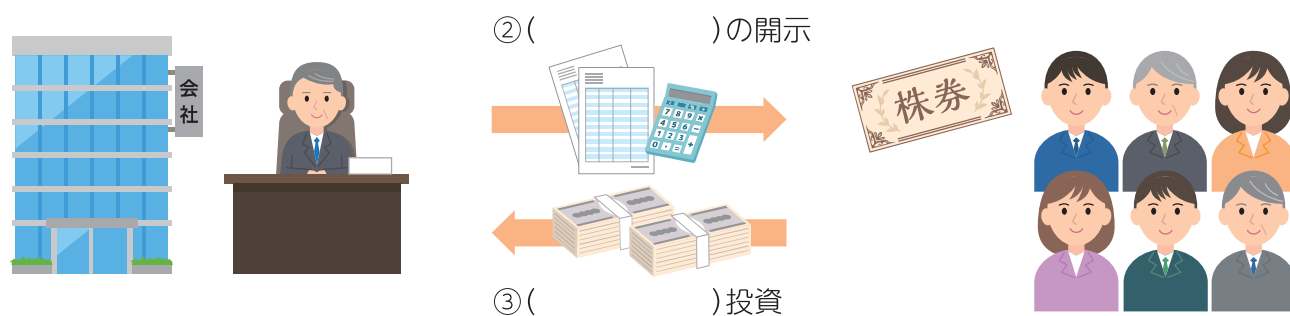
自動車の運転事故が心配なAさんは
もしもの際の損害が補償されるように
自動車保険に加入することにした。

しかし加入後…



Aさんは自動車保険に加入したことで
「保険に入っているから安心」と気を緩めてしまう。
しかし保険会社は**加入者の行動を監視できない**。
→自動車事故が起こりやすくなってしまふ。

例 経営者と株主との関係におけるモラルハザード



① () は企業の② () を
開示することで、健全な経営を株主に示す。

④ () は② () をもとに
③ () 投資を行う。

企業の② () とは、① () の仕事ぶりを示す指標の一つであり、双方の間
で情報が共有されていない(情報の非対称性)状態では、株主の不利益になる経営が行われること
を抑止しにくい。

この問題を解決するには……

業績と経営者の報酬を連動させる契約を結ぶことで双方の利害を一致させ、

⑤ () の発生を防いでいる。